

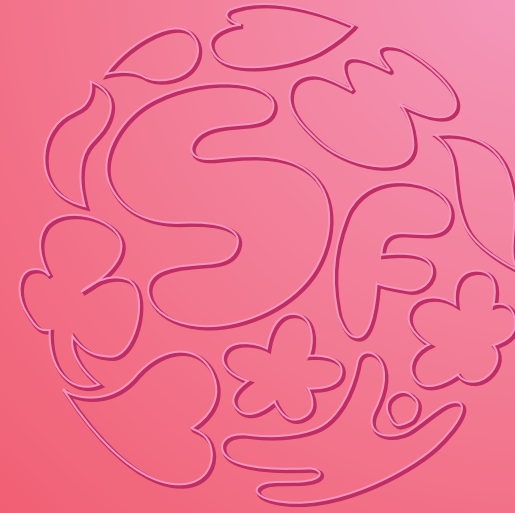


여성과

가족의

미래를 이끌어가는 힘

서울시여성가족재단



Seoul Foundation of Women and Family

A leading power for the future of women and family, the Seoul Foundation of Women and Family



서울시여성가족재단

Seoul Foundation of Women & Family

156-808 서울특별시 동작구 한숲길 22번지
#22, hansupgil, Dongjak-gu, Seoul, South Korea 156-808
<http://www.seoulwomen.or.kr>
Tel. 82-2-810-5000 Fax. 82-2-810-5100

		Seoul		
		Foundation		
		of Women		
	and Family			

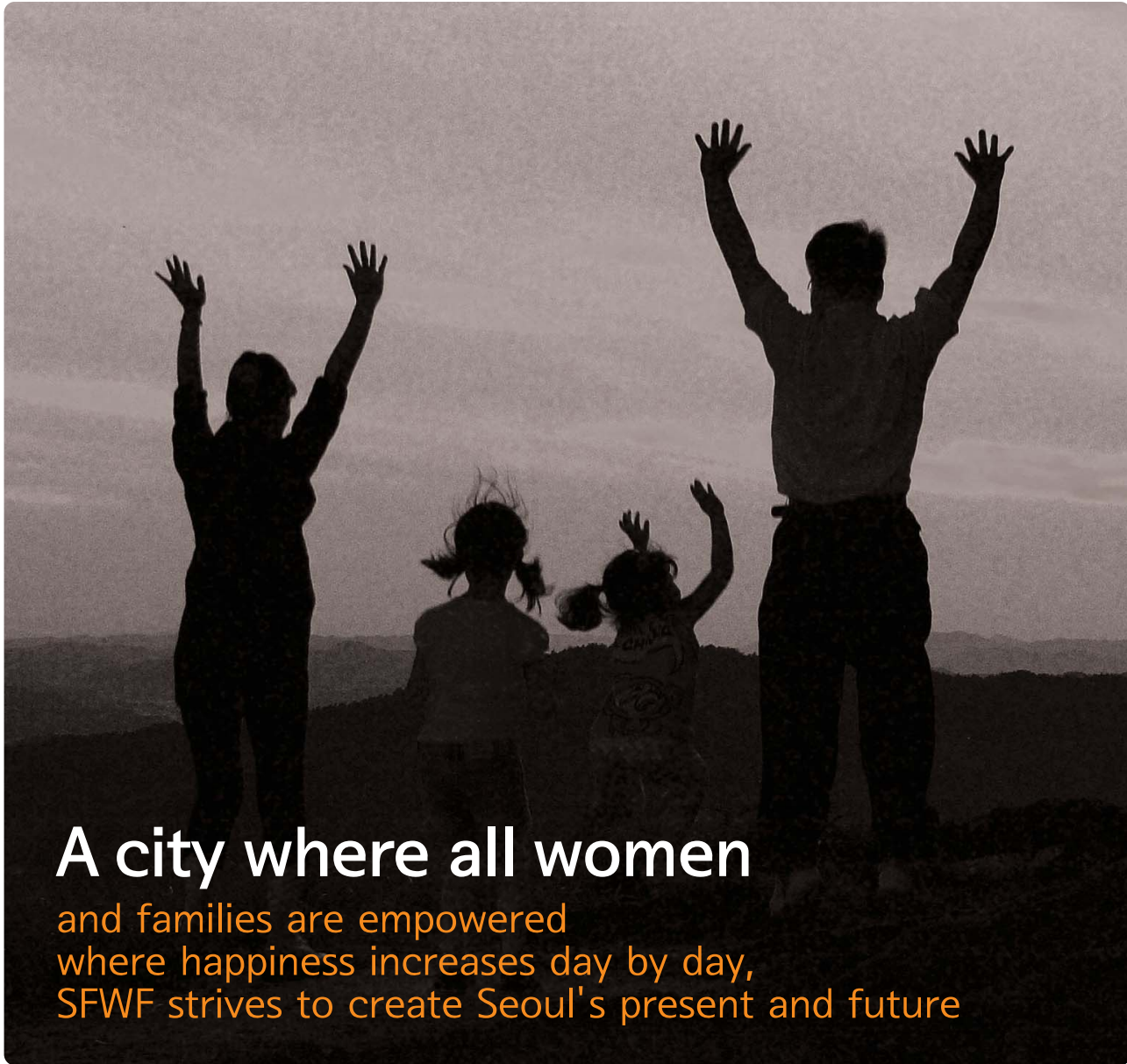
여성과 가족의 미래를 이끌어가는 힘
서울시여성가족재단

A leading power for the future of women and family, the Seoul Foundation of Women and Family

- 02_Greetings
- 03_History, Vision and Mission
- 04_Major Activities 1
- 05_Major Activities 2
- 06_Major Activities 3
- 07_Major Activities 4
- 08_Facility Information
- 09_Ancillary Organ



2 Greetings



A city where all women
and families are empowered
where happiness increases day by day,
SFWF strives to create Seoul's present and future



“여성과 가족 모두 행복한 도시”

서울시여성가족재단이 만들어 갑니다.

서울시여성가족재단은 지난 2002년 출범, ‘여성과 가족이 행복한 도시, 서울’ 실현을 위해 노력하고 있습니다. 사회변화의 속도가 빨라지고 가족의 형태와 기능이 다양해지면서 여성·가족의 행복을 위한 요구와 조건이 다채로워지고 있습니다. 그만큼 서울시여성가족재단의 손길과 발걸음도 더욱 바빠지고 있습니다. 서울시여성가족재단이 가장 중점을 두고 있는 부분은 시민고객 여러분과의 소통입니다. 재단의 모든 사업이나 연구, 교육 등은 다름 아닌 시민고객 여러분들의 요구와 요청, 필요를 반영해야 하고 여성·가족의 행복과 만족을 위한 노력이어야 하기 때문입니다. 아직 많은 분들이 서울시여성가족재단에 대해 낯설게 혹은 덜 친근하게 느끼실 수 있습니다. 재단이 더 많이 뛰고 더 많이 소통하겠습니다. 여성·가족의 쉼터이자 문화공간, 교류의 장인 ‘서울여성플라자’의 문을 활짝 열고 여러분을 맞이하겠습니다. 시민고객 여러분들이 마음 편하게 찾을 수 있는 기관, 신나고 재미있는 공간, 피부에 와 닿는 사업과 정책 개발을 위해 최선을 다하겠습니다. 여러분의 즐겁고 신나는 삶, 때로 힘겹고 고단한 삶 속에서도 늘 함께 하며 힘이 될 수 있는 서울시여성가족재단이 되겠습니다.

감사합니다.

SFWF is leading Seoul toward a way where all women and families can enjoy greater happiness. Since its establishment in 2002, SFWF has been striving to transform Seoul into a city where all women and families can enjoy greater happiness. A great deal must be done to realize this vision as the structures and functions of families continue to change in our fast-paced society. This is why SFWF is increasingly and actively engaging in a wide array of activities. SFWF places its highest priority in its communication with all citizens. All the projects, research activities, and educational programs of SFWF need to incorporate the demands, requests, and needs of citizens and should substantially facilitate the realization of equal society. Many citizens may still be unaware of or do not feel connected to SFWF. As a result, SFWF will more proactively communicate with citizens. We wholeheartedly welcome you to the Seoul Women's Plaza- an area of rest for women and families, cultural activities, and exchange. We will strive to become an organization that is approachable, make the Seoul Women's Plaza fun and interesting, and develop effective programs and policies. SFWF will stand by your side, sharing and helping you tackle life's difficulties.

Thank you.

박현경

서울시여성가족재단 대표이사
Seoul Foundation of Women and Family President, **Hyun-kyung Park**

여성과 가족 모두
행복한 도시
날마다 행복지수가
높아지는 곳

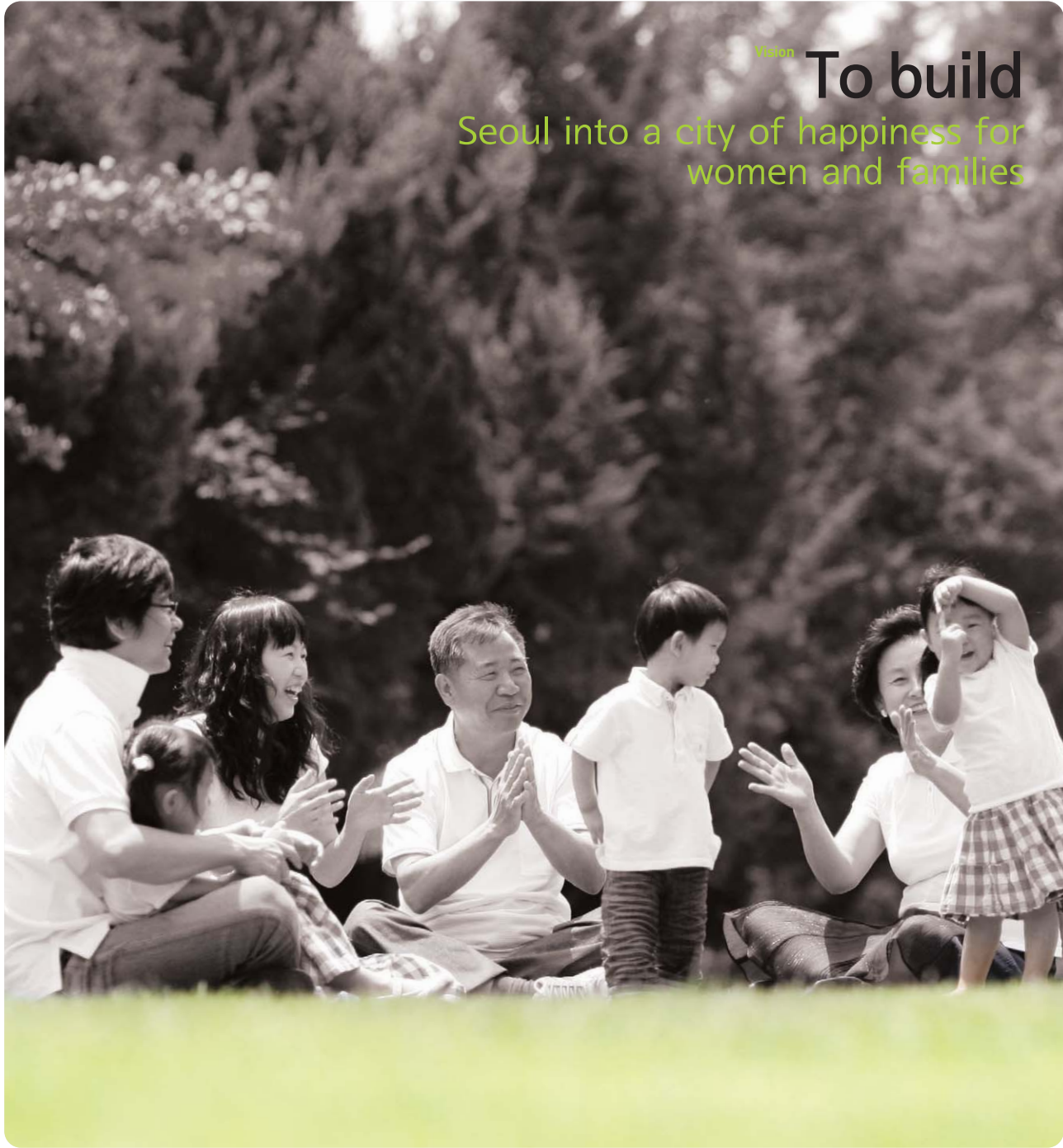
서울시여성가족재단이 그리는
서울의 현재와 미래의 모습입니다



3 History, Vision & Mission



Vision **To build**
Seoul into a city of happiness for
women and families



Vision **여성과
가족이
함께 행복한
서울 만들기**

미션 MISSION

시민과 함께하는 여성가족 행복나눔 365
365 Days of Sharing Happiness
of Women & Families Together with Citizens



경영방침 GOALS

<p>고객지향 Focus on Target</p> <p>모든업무에 고객을 제일 우선시합니다 All activities focus on the target</p>	<p>창의혁신 Innovation</p> <p>창의의 틀을 깨고 불가능을 현실로 바꿉니다 Make the impossible into the possible</p>	<p>나눔확산 Sharing</p> <p>나눔을 통한 사회적 책임을 인수합니다 Assume social responsibility by sharing</p>	<p>실행중시 Focus on Execution</p> <p>목표를 정하면 반드시 이룹니다 Realize objectives</p>
--	--	--	--



사업방향 ACTIVITY PLAN

- 균형과 조화 Equilibrium & Harmony**
서울여성플라자 운영의 효율성 제고 Improve Efficiency of the Seoul Women's Plaza
- 소통과 성장 Mutual Understanding & Development**
성평등의식향상 및 여성영향력 강화교육 Enhancement of Gender Sensitivity and Education to empower women
국내외 여성가족관련기관 협력 및 지원 Cooperation and Support of domestic and overseas women and family organizations
여성가족친화적 사회문화 조성 Promote a "women & family-friendly" culture
- 창출과 펼침 Invention & Outreach**
서울시 여성가족 정책개발 Women and Families Policy Development of the Seoul Metropolitan Government
서울시 여성가족 정책지원 Women and Families Policy Promotion of the Seoul Metropolitan Government

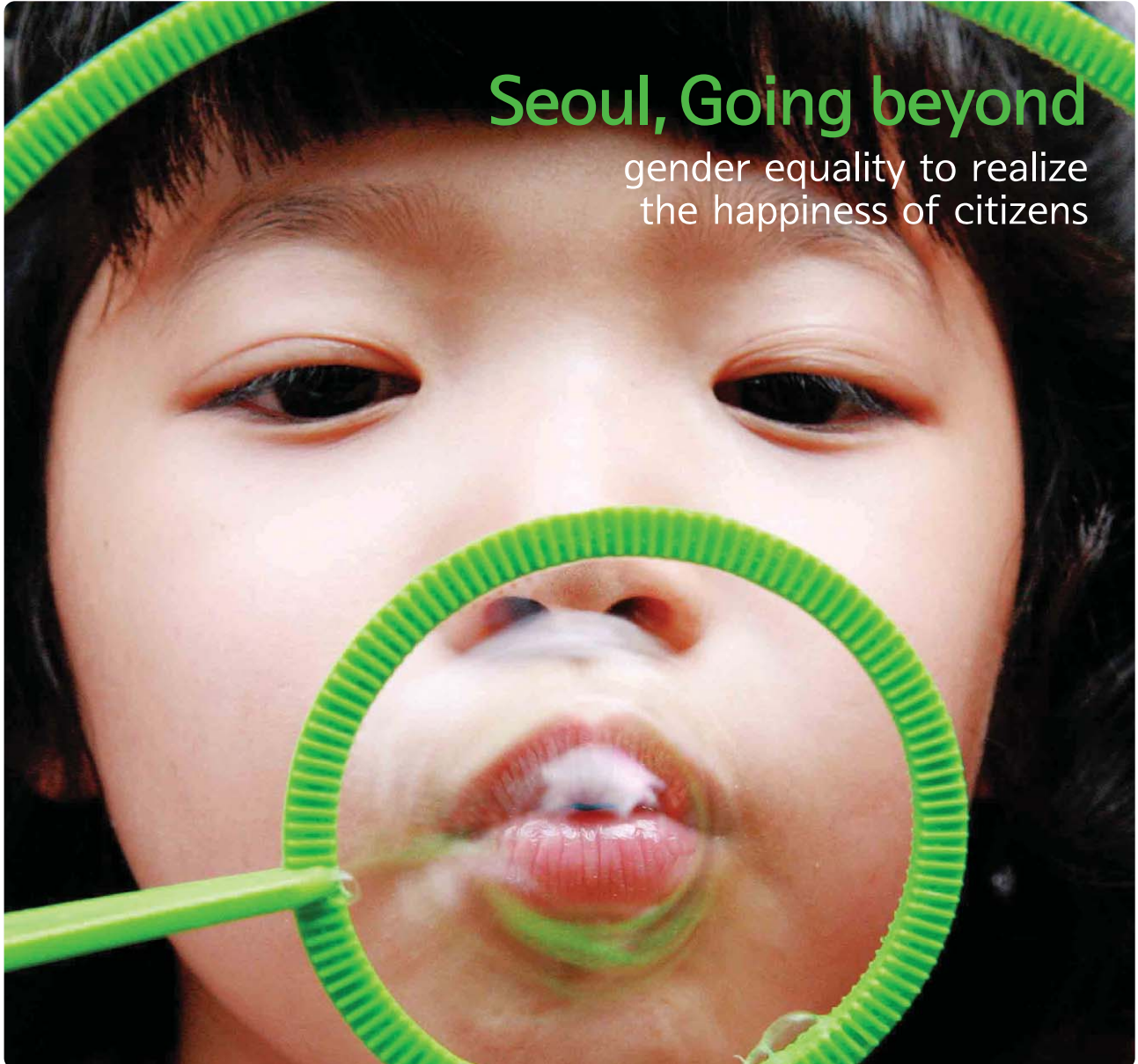
연혁 CHRONOLOGY

<p>2007</p> <ul style="list-style-type: none"> • 서울특별시 건강가정지원센터 수탁운영 • 서울특별시 여성가족재단 대표이사 박현경 취임 • 서울특별시 여성가족재단 출범 • Delegated to run the Healthy Family Support Center of the Seoul Metropolitan Government • Inauguration of President Hyun-kyung Park of the Seoul Foundation of Women and Family • Seoul Foundation of Women and Family is launched 	<p>2006</p> <ul style="list-style-type: none"> • 재단법인 서울여성 제2대 상임이사 김금래 취임 • 서울여성플라자 대표 박현경 취임 • 서울여성플라자 아트홀 뽐 개관 • Inauguration of Second Executive Director Kum-lae Kim of the Seoul Women's Foundation • Inauguration of President Hyun-kyung Park of the Seoul Women's Plaza • Opening of the Seoul Women's Plaza Art Hall BOM 	<p>2005</p> <ul style="list-style-type: none"> • 서울특별시 여성정책 연구사업 실시 • 여성관련기관 운영개선계획 • 재단법인 서울여성플라자 서울여성플라자 기능 분리 • Research project on Seoul Metropolitan Government's women policies • Plans to improve the operation of organizations for women • Separation of the functions of the Seoul Women's Foundation and the Seoul Women's Plaza
<p>2004</p> <ul style="list-style-type: none"> • 지식·인력 개발사업 관련 평생교육시설신고 • Report on a lifelong education facility concerning knowledge and career development industries 	<p>2002</p> <ul style="list-style-type: none"> • 서울여성플라자 개관 • 재단법인 서울여성 상임이사 및 서울여성플라자 대표 변도윤 취임 • 동부여성발전센터 수탁운영 • 재단법인 서울여성 설립 • Opening of the Seoul Women's Plaza • Inauguration of Executive Director of the Seoul Women's Foundation and President of the Seoul Women's Plaza, Do-yoon Byun • Delegated to run the Dongbu Center for Women's Development • Establishment of the Seoul Women's Foundation 	<p>2001 ~</p> <ul style="list-style-type: none"> • 재단법인 서울여성 발기인 총회 • 재단 설치조례 제정·공포 • 제1기 서울여성위원회 '서울여성플라자' 건립 제의 • General meeting of sponsors of the Seoul Women's Foundation • Enactment and proclamation establishing the foundation • Establishment of the Seoul Women's Plaza proposed at the 1st meeting of the Seoul Women's Committee

4 Major Activities 1



Seoul, Going beyond gender equality to realize the happiness of citizens



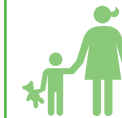
양성평등을 넘어 시민 행복으로 가는 서울

서울시여성가족재단의 정책개발 및 지원은 양성평등뿐만 아니라 시민들의 '행복' 누림으로 지평을 확대하여 전개하고 있습니다. 여성의 경험과 시각을 반영하여 넉넉하고 편리하며 여유로운 삶을 영위할 수 있도록 체감도 높은 여성·가족 정책으로 서울시민의 행복지수를 높여드립니다.

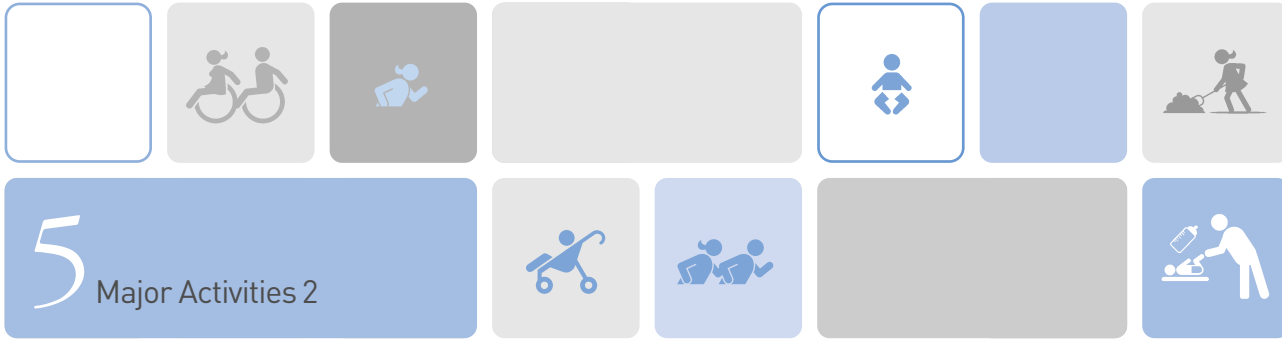
The scope of policy development and promotion of SFWF has expanded from gender equality to the enjoyment of happiness by citizens. SFWF is increasing the happiness of Seoul's citizens by researching and proposing practical policies for women and families to ensure that women's experiences and views are reflected to improve the quality of life for everyone.

서울시 여성가족정책개발 및 지원
Development and Promotion of women and family policies of the Seoul Metropolitan Government

- 여행프로젝트 성과분석 및 정착방안 연구
A Research on the Institutionalization of Seoul Women-friendly City Project
- 서울시 전문직 고학력 경력단절여성 맞춤형 취업지원연구
A Research on Retraining and Employment Service for Reentry Women with Professional Background in Seoul
- 사회적 기업 인큐베이터로서 여성인력개발기관 활성화 방안 연구
A Research on Activating of "Women Resources Development Center" as an Incubator for Social Enterprises
- 지역사회를 중심으로 한 노인돌봄의 제도화 방안
A Research on the Community-based Elderly Care System in Seoul
- 서울시 지역별 여성인력개발 특성화 방안 연구
A Research on the Characterization of Human Resources Development of Women in the District of Seoul
- 서울시 결혼이민여성의 취·창업능력개발을 통한 경제적 자립을 위한 연구
A Research on the Economic Independence of Marriage Immigrant Women in Seoul through the Capacity Development for Employment or Businesses
- 서울시 중소기업 저출산 대응 가족친화제도 지원방안 연구
A Research on a Policy for a Family-friendly System against the Phenomenon of Low Fertility in Small and Medium-sized Enterprises
- 서울시 여성장애인 지원정책 개선방안 연구
A Research on the Improvement of a Social Policy of the Seoul for Disabled Women
- 2009 서울시 성인지지표(GSI)분석 및 평가
Analysis and Evaluation of the 2009 Gender Sensitive Indicators of the Seoul
- 2009 서울시 성별영향평가
2009 Gender Impact Assessment of the Seoul
- 통계로 보는 서울여성
Statistics on Women Living in Seoul
- 여행프로젝트 WISE 운영
A Research on the Women's Initiative for Safer Environment in Seoul



스스로!
함께!
성장하는 서울



5 Major Activities 2



Independently!
Together!
The Development of Seoul

성별에 관계없이 평등하게 능력이 발휘되는 균형 잡힌 사회를 위해 다양한 교육프로그램을 전개합니다. 여행프로젝트가 서울시민들과 공감하고 호흡할 수 있는 정책으로 자리 잡을 수 있도록 공무원교육을 지원하고, 우리 사회에서 여성들이 건강한 리더로 성장할 수 있도록 리더십 과정을 엽니다.

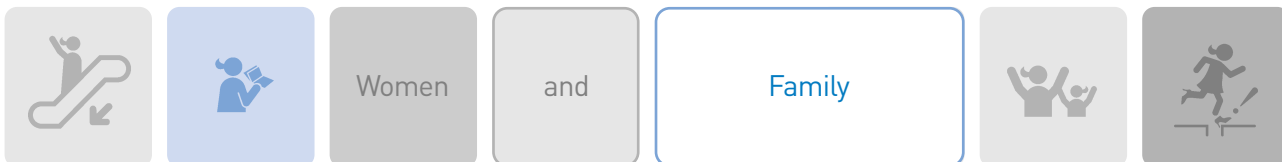
We aim to create a society where the human rights of men and women are equally respected and the skills of men and women are equally manifested by organizing various educational programs. We plan to do so by improving the gender sensitivity of public officials and strengthening their competencies in executing gender-sensitive policies including the Women-Friendly Seoul project and by providing education to improve the leadership skills of society's female leaders.

성평등인식향상 및 여성영향력 강화교육
Education for Gender Sensitivity and
Women Empowerment

• 젠더리더십 증진교육
Education for the improvement of gender
leadership

• 성인지 지역정책 형성을 위한 여행디자인 교육
Education to design a "women-friendly"
policy for the development of a local
gender sensitive policy

• 자치구 여행포럼 교육
Education of local autonomous governments
for the "Women-Friendly Seoul" Forum



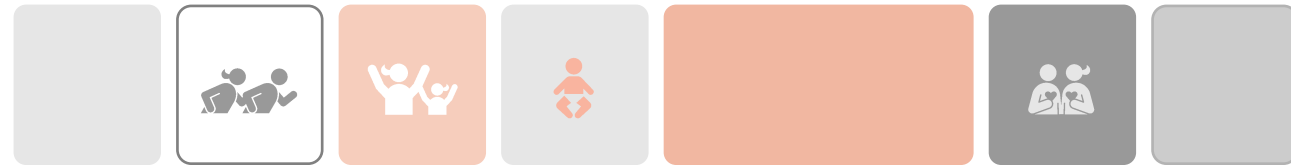
여성과 가족의 희망충전소 서울

성별, 나이, 생각, 출신국적을 떠나 서로가 서로를 돌보는 서울을 만들어갑니다. 사회 전반에 평등하고 가족친화적인 환경을 유도하고, 지역사회에서 여성들이 이끄는 활동은 우리 사회를 보다 흥미롭고 알차게 합니다. 여성과 남성의 특성을 고려한 문화프로그램으로 '여성이 행복한 도시 서울 프로젝트'를 시민 여러분과 공감하고 싶습니다.

SFWF is creating a Seoul of mutual care irrespective of sex, age, ideology, and nationality. It is guiding an equal and women-and-family-friendly environment in society while women-led activities in local communities enrich our society. SFWF wants to share the Seoul Women-Friendly City Project with citizens, which reflects the characteristics of both women and men.

여성가족친화적 사회문화 조성 Promotion of Women-and-Family-Friendly Environment in Society

- 여성이 이끄는 지역사회활동과 평등한 사회문화 확산을 위한 여성·가족 성장지원 프로젝트 Promotion of Women and Families Empowerment Project to spread community activities led by women and the culture of equality
- **여성가족친화적** 여행콘서트 **Women-friendly Concert to share the project benefits with citizens**
- 여성가족 친화적인 작품활동 작가 발표 지원 Supporting women artists creating "women-and-family-friendly" art works
- **찾아가는 문화프로그램** 여행문화 콘텐츠 나눔 **On-site cultural program, "Women-friendly" contents sharing**



Providing new hope
to women and families in Seoul



7 Major Activities 4



A unique

women-and-family-friendly cultural complex, the Seoul Women's Plaza

The Seoul Women's Plaza consists of 8 floors including 3 basement floors and is the largest area of social activities for women and families. With a 450 seat capacity International conference hall, the 292 seat capacity Art hall BOM, specialized conference rooms, mid-to-small sized lecture and seminar rooms, the Women's NGO center, and club activity rooms which can be utilized for various events, the Seoul Women's Plaza also offers both Korean-style and Western-style accommodations for up to 170 guests. With a women's information resource room, a children's playroom, a history of women exhibition hall, and the Art hall BOM, the Seoul Women's Plaza encourages participation in women-friendly societal and cultural activities as well as networking between domestic and overseas women, and invites you to this area of diversity.

	아트홀 봄 Art Hall BOM 1st Floor 292 seat capacity		여성정보자료실 Women's Information Resource Room 2nd Floor		별난놀이터 Children's Playroom 3rd Floor
		스페이스 봄 Space BOM 1st Floor		여성사전시관 History of Women Exhibition Hall 2nd Floor	
NGO 센터 NGO Center 2nd - 5th Floors		동아리마당 Community Space 2nd Floor		워킹우먼 Working Women 1st Floor	

서울여성플라자는 지상 5층과 지하 3층으로 이루어진 국내 최대 여성가족친화적 복합문화공간입니다. 450석의 국제회의장을 비롯하여 292석의 아트홀 봄, 전문회의실, 중소규모의 강의실·세미나실과 NGO센터, 동아리실 등 다양한 행사기반 시설을 갖추고 있으며, 170여명이 동시에 이용할 수 있는 양·한실의 숙박시설도 마련되어 있습니다. 여성들의 적극적인 사회·문화 참여와 국내외 여성교류의 중심공간인 서울여성플라자는 여성정보자료실, 별난놀이터, 여성사전시관, 전시공간 스페이스 봄 등 다양한 공간으로 여러분을 초대합니다.

여성가족친화적 복합문화공간 서울여성플라자

시설안내 Facility Information

국제회의장 International Conference Hall 2nd Floor / 200 seat capacity 1st Floor / 450 seat capacity / 250 seats with desks	회의실 Conference rooms 2nd Floor / 200 seat capacity 140 seats with desks	숙박시설 Accommodations 3rd, 4th, & 5th Floors / 23 rooms with 107 member capacity (Korean-style room) 15 rooms with 71 member capacity (Western-style room)	정보교육장 IT Education Hall 4th Floor / 25 seat capacity	시청각실 Audio-visual room 4th Floor / 100 seat capacity 65 seats with desks
아트컬리지 Art College 4th Floor 36 seats (Art College 1) 40 seats (Art College 2,3,4,5)	대식당 그린테라스 Restaurant Green Terrace 3rd floor / 300 member capacity	세미나룸 Seminar Rooms 2nd & 5th Floors (3 rooms) 36 seat capacity (Seminar 1) 40 seat capacity (Seminar 2) 20 seat capacity (Seminar 3)	옥외정원 Outdoor Garden An open-air space on the 5th Floor of the Seoul Women's Plaza	



수탁운영시설
Ancillary Organ

서 울 특 별 시 여 성 능 력 개 발 원

서울특별시 여성능력개발원은 여성발전센터 4개소, 여성인력개발센터 14개소 등 총 18개 여성인력개발기관을 조정·지원·총괄하는 중심센터로서 여성의 잠재된 능력을 개발, 경제적 자립능력을 통한 실질적 양성평등을 이루고자 합니다. 이를 위해 취업·창업 프로그램 및 여성의 사회진출 지원, 다채로운 지역복지 사업들을 수행합니다.

Seoul Women's Resource Development Institute

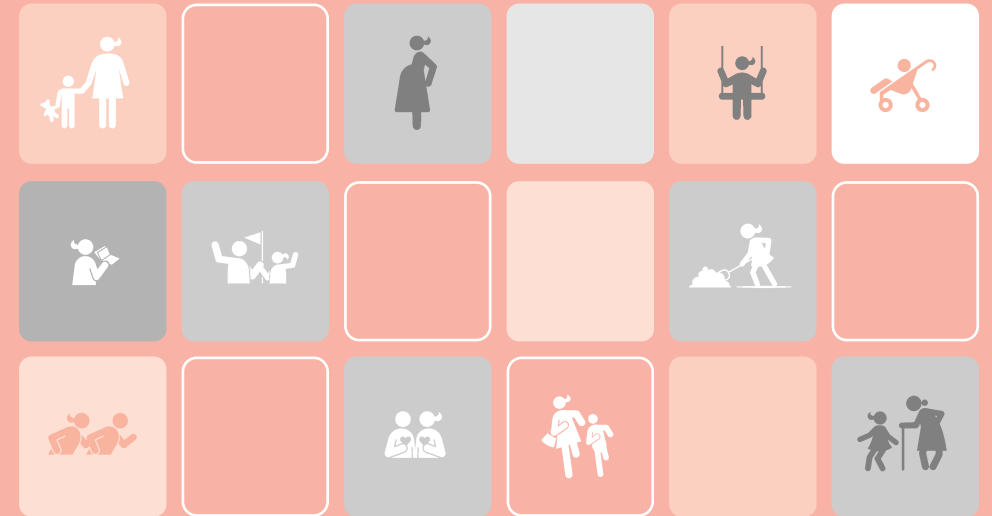
Seoul Women's Resource Development Institute (SWRDI) takes the role of an umbrella organization for 4 Women's Development Centers and 14 Women Resources Development Centers in Seoul. SWRDI dedicates itself to helping women fulfill their potentials and achieve economic independence, thereby contributing to realizing gender equality. Its major activities include vocational training, providing women with advice and career guidance for employment and starting up a private business, and organizing diverse community welfare projects.

서 울 특 별 시 건 강 가 정 지 원 센 터

서울특별시 건강가정지원센터는 서울 시민을 대상으로 한 가족문화운동 전개 및 가족 생활교육, 시 단위 가족지원서비스를 위한 욕구 조사 및 프로그램 개발, 자치구 센터에 대한 사업지원 평가 및 가족 관련정보 제공 등 건강하고 화목한 가정을 위한 다양한 가족지원사업을 수행합니다.

Seoul Healthy Family Support Center

The Seoul Healthy Family-Support Center seeks to promote a healthy and happy family culture by providing various family support programs and activities including the cultural awareness movement for family life, family education, community survey-based program development, and monitoring of the family support programs of autonomous districts.



A project
for the happiness of women,
Seoul Women-friendly City project

여 성 이 행 복 한 서 울 프 로 젝 트 , 女 幸 프 로 젝 트

여성이 행복한 도시 프로젝트(女幸프로젝트)는 지역 정부 최초로 여성들의 관점을 시정 전반에 반영하여 여성들의 일상적 삶에서 체감할 수 있게 하는 새로운 개념의 여성정책입니다. 돌보는 서울, 일있는 서울, 넉넉한 서울, 안전한 서울, 편리한 서울 등 5개 핵심 정책 영역을 중점 과제로 다양한 사업을 펼쳐나가고 있습니다. 서울시의 女幸프로젝트는 도시생활을 영위하는 여성들이 일상 속에서 필요한 권리, 즉 여성의 도시권을 여성정책에 최초로 도입한 프로젝트입니다. 경제, 고용, 교육, 건강, 안전, 보육, 문화, 여가, 라이프스타일 등 삶의 모든 영역에서 도시 여성들의 행복 지수를 높이기 위해 여성의 평등한 참여와 권리를 보장한다는 점에서 기존 정책과 차별점이 있습니다.

Women-Friendly City Project is a unique local policy which incorporates women's perspectives and experiences in a broad range of city planning areas to rid of the inconveniences and frustrations of everyday lives. Caring Seoul, Work-conducive Seoul, Prosperous Seoul, Safe Seoul, Convenient Seoul: Focusing on these 5 areas, diversified projects have taken place. The Women-Friendly City Project incorporates women's rights to the city and focuses on equal participation of women in overall areas of society including economics, employment, education, health, security, childcare, culture, leisure, and lifestyle and ipso facto aims to improve the quality of lives of all citizens.